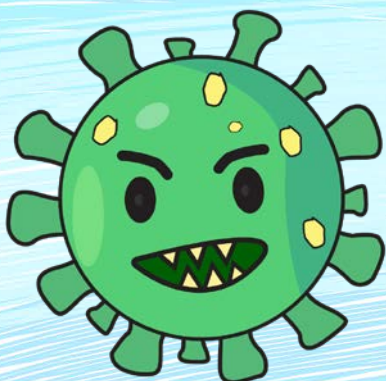




การปฏิบัติตัวเรื่องโควิดสำหรับนักศึกษา คณะพยาบาลศาสตร์ มหาวิทยาลัยมหิดล

เมื่อโควิดลดระดับจากโรคติดต่ออันตราย
มาเป็นโรคติดต่อที่ต้องเฝ้าระวัง



COVID-19





1. เมื่อนักศึกษาติดโควิด ควรทำอย่างไร

กรณีอยู่หอใน (ศาลายา)

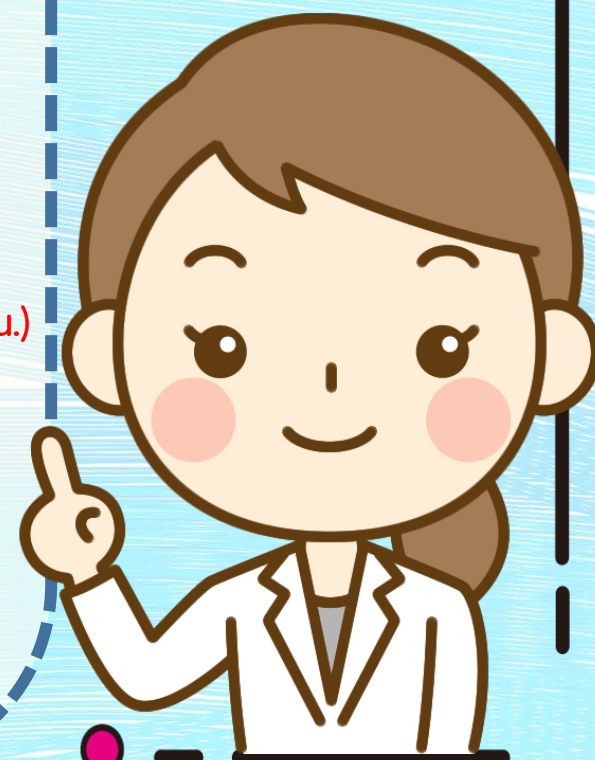
- | | | |
|---|------------------|---|
| 1) แจ้ง ผศ.ธีราวรรณ เชื้อตาลิ่ง
รองคณบดีฝ่ายพัฒนานักศึกษา
เบอร์โทร 099-914-5145 | 2) แจ้งทางหอพักฯ | 3) แจ้งหัวหน้าวิชาฯ
หรือ อาจารย์ผู้สอน |
|---|------------------|---|

กรณีอยู่หอพักคณะพยาบาลศาสตร์ บางขุนนนท์

- | | | |
|---|---|---|
| 1) แจ้ง ผศ.ธีราวรรณ เชื้อตาลิ่ง
รองคณบดีฝ่ายพัฒนานักศึกษา
เบอร์โทร 099-914-5145 | 2) แจ้งทางหอพักฯ
เบอร์โทร
- 02-424-2584
(ตั้งแต่ 6.00-22.00 น.)
- 089-979-2217
(นอกเวลาราชการ) | 3) แจ้งหัวหน้าวิชาฯ
หรือ อาจารย์ผู้สอน |
|---|---|---|

กรณีอยู่นอก

- | | |
|---|---|
| 1) แจ้ง ผศ.ธีราวรรณ เชื้อตาลิ่ง
รองคณบดีฝ่ายพัฒนานักศึกษา
เบอร์โทร 099-914-5145 | 2) แจ้งหัวหน้าวิชาฯ
หรือ อาจารย์ผู้สอน |
|---|---|





2. เมื่อนักศึกษาติดเชื้อโควิด ควรทำอย่างไร

เข้ารับการตรวจร่างกายประเมินอาการ
และ รับใบรับรองแพทย์ ใต้ที่

- ARI Clinic ศูนย์การแพทย์กาญจนาภิเษก

จันทร์-ศุกร์ เวลา 7.00 - 9.00 น.

เสาร์-อาทิตย์ เวลา 7.00 - 8.00 น.

วันหยุดนักขัตฤกษ์ เวลา 7.00 - 8.00 น.

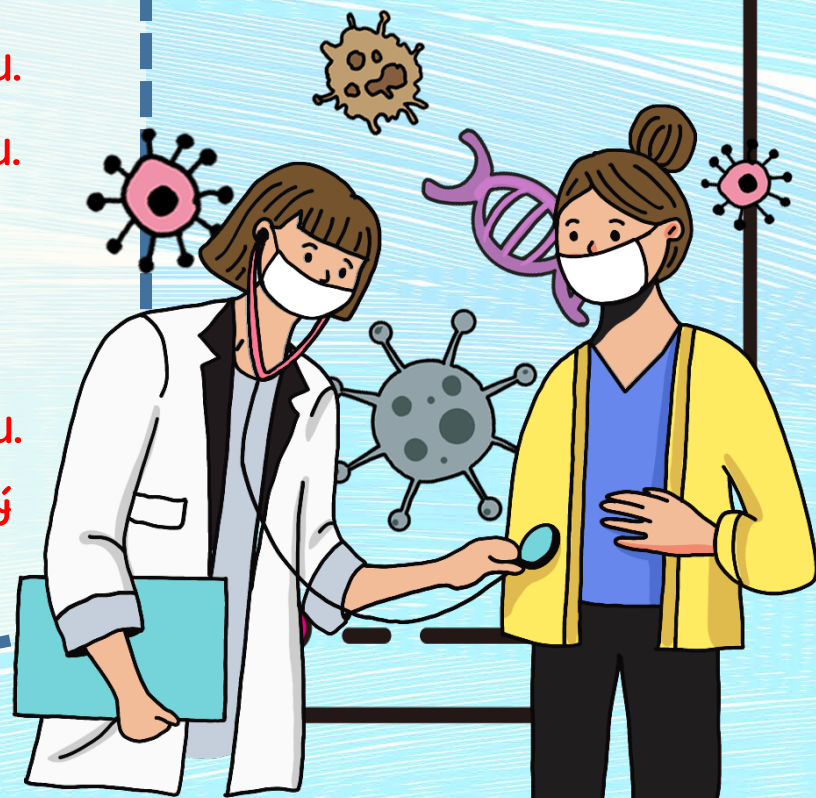
เบอร์โทรศัพท์ 02-849-6600

- ตึกผู้ป่วยนอก ชั้น 1 โรงพยาบาลศิริราช

จันทร์-ศุกร์ เวลา 7.00 - 11.00 น.

* ไม่รับตรวจ วันเสาร์-อาทิตย์/ วันหยุดนักขัตฤกษ์

เบอร์โทรศัพท์ 02-419-7000





3. เมื่อนักศึกษาติดโควิด ควรทำอย่างไร

เมื่อพบแพทย์ และ ใต้ใบรับรองแพทย์แล้ว
ให้กรอกข้อมูลลงใน

แบบรายงานเหตุการณ์ความเสียหายการติดเชื้อ





4. ทำเรื่องลาในระบบลาศึกษาออนไลน์

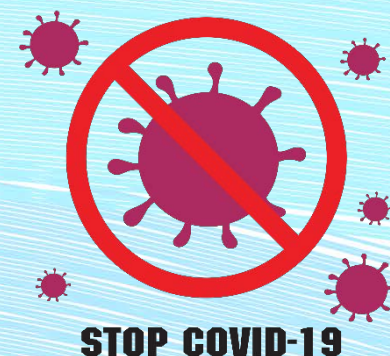


สแกนเข้าระบบ
ลาศึกษาออนไลน์



* แอปใบรับรองแพทย์ด้วย

อย่าลืมแจ้งหัวหน้าวิชาฯ
หรือ อาจารย์ผู้สอน





5. หลังพบแพทย์แล้ว ควรปฏิบัติ ดังนี้

- ไข้หยุดกักตัว 5 วัน
หรือตามใบรับรองแพทย์
- เรียนออนไลน์ (ถ้าเรียนได้)
- ปฏิบัติตาม D-M-H-T



COVID-19
STAY SAFE





6. หลังจากนักศึกษาครบระยะกักตัว 5 วันแรก
หรือตามใบรับรองแพทย์ สามารถปฏิบัติตัว
อย่างไรได้บ้าง

- สามารถไปเรียนได้ โดยปฏิบัติตาม
D-M-H-T
- เข้ารับประทานอาหารร่วมกับ
ผู้อื่นแบบไม่มีที่กั้นจนครบ 10 วัน

TOGETHER
WE FIGHT COVID-19



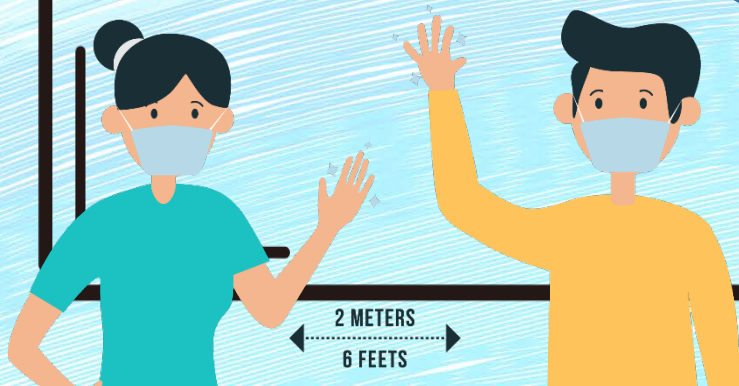
Use Mask



Wash Hands



Social Distancing



2 METERS
6 FEET

7. การปฏิบัติตัวสำหรับนักศึกษาที่เป็นกลุ่มเสี่ยงสูง

ใครบ้างที่เป็นกลุ่มเสี่ยงสูง



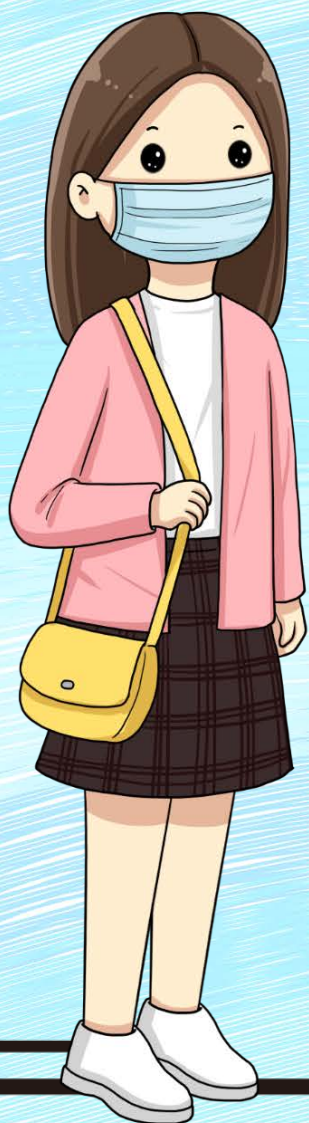
ผู้ติดเชื้อ	ผู้สัมผัสโรค	ระยะเวลาที่ถือว่าเสี่ยงสูง
ไม่ใส่หน้ากากอนามัย	ไม่ใส่หน้ากากอนามัย	5 นาที
ไม่ใส่หน้ากากอนามัย	ใส่หน้ากากอนามัย 1 ชั้น	15 นาที
ใส่หน้ากากอนามัย 1 ชั้น	ไม่ใส่หน้ากากอนามัย	
ใส่หน้ากาก 2 ชั้น	ไม่ใส่หน้ากากอนามัย	30 นาที
ไม่ใส่หน้ากากอนามัย	ใส่หน้ากาก 2 ชั้น	
ใส่หน้ากาก N-95 แต่ไม่แนบกับใบหน้า	ไม่ใส่หน้ากากอนามัย	60 นาที
ไม่ใส่หน้ากากอนามัย	ใส่หน้ากาก N-95 แต่ไม่แนบกับใบหน้า	

หมายเหตุ : กิจกรรมที่ไม่เข้าเกณฑ์ดังกล่าว ถือว่า ผู้สัมผัสโรคเป็นกลุ่มเสี่ยงต่ำสำหรับนักศึกษา ให้พิจารณาปฏิบัติตามแนวปฏิบัติของแต่ละแหล่งฝึก

อ้างอิงจาก ประกาศ คณะพยาบาลศาสตร์ เรื่อง แนวทางปฏิบัติสำหรับ นักศึกษา และบุคลากร ในสถานการณ์โรคโควิด-19 กำลังเข้าสู่ภาวะโรคประจำถิ่น (1 ตุลาคม 2565) (ประกาศ ณ วันที่ 4 ตุลาคม 2565)



8. การปฏิบัติตัวสำหรับนักศึกษาที่เป็นกลุ่มเสี่ยงสูง



- ตรวจ ATK ทันทีเมื่อทราบว่าผู้ใกล้ชิดติดเชื้อโควิด
- กรณีที่ผล ATK ครั้งแรกเป็นลบสามารถไปเรียนได้ตามปกติ และปฏิบัติตาม D-M-H-T โดยเข้ารับการทานอาหารร่วมกับผู้อื่นโดยไม่มีฉากกั้น

9. นักศึกษาที่มีความเสี่ยงสูง



- เมื่อครบระยะ 5 วัน จากวันที่สัมผัสผู้ติดเชื้อ ให้ตรวจ ATK ซ้ำ
- หากผลเป็นลบ สามารถใช้ชีวิตตามปกติวิถีใหม่
- หากในระยะ 5 วัน นับจากวันที่สัมผัสผู้ติดเชื้อ มีอาการ เช่น ปวดหัว มีไข้ มีน้ำมูก เจ็บคอ ไอ ตาแดง หรือ เยื่อเมือกอักเสบ ให้ตรวจ ATK ซ้ำทันที



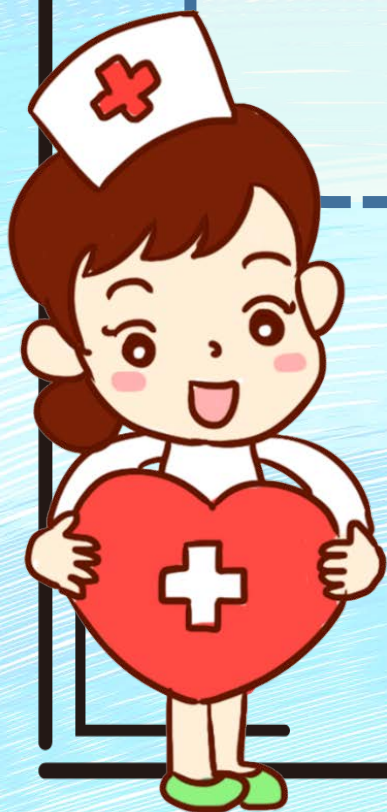
มหาวิทยาลัยมหิดล
คณะพยาบาลศาสตร์



ด้วยความรักและห่วงใย

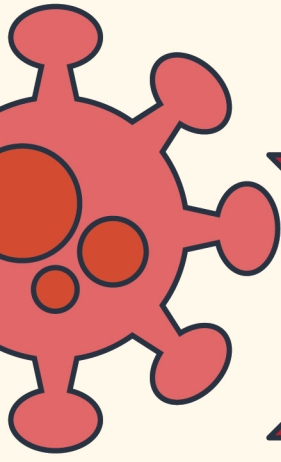
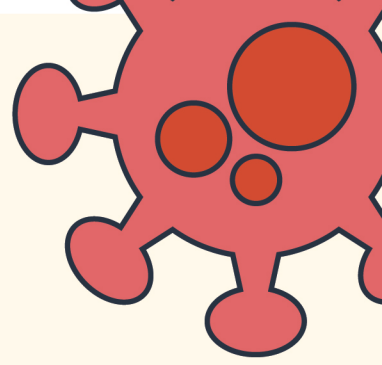
จาก งานพัฒนานักศึกษา
คณะพยาบาลศาสตร์ ม.มหิดล

NS ปลอดภัย ห่างไกลโควิด





มหาวิทยาลัยมหิดล
คณะพยาบาลศาสตร์

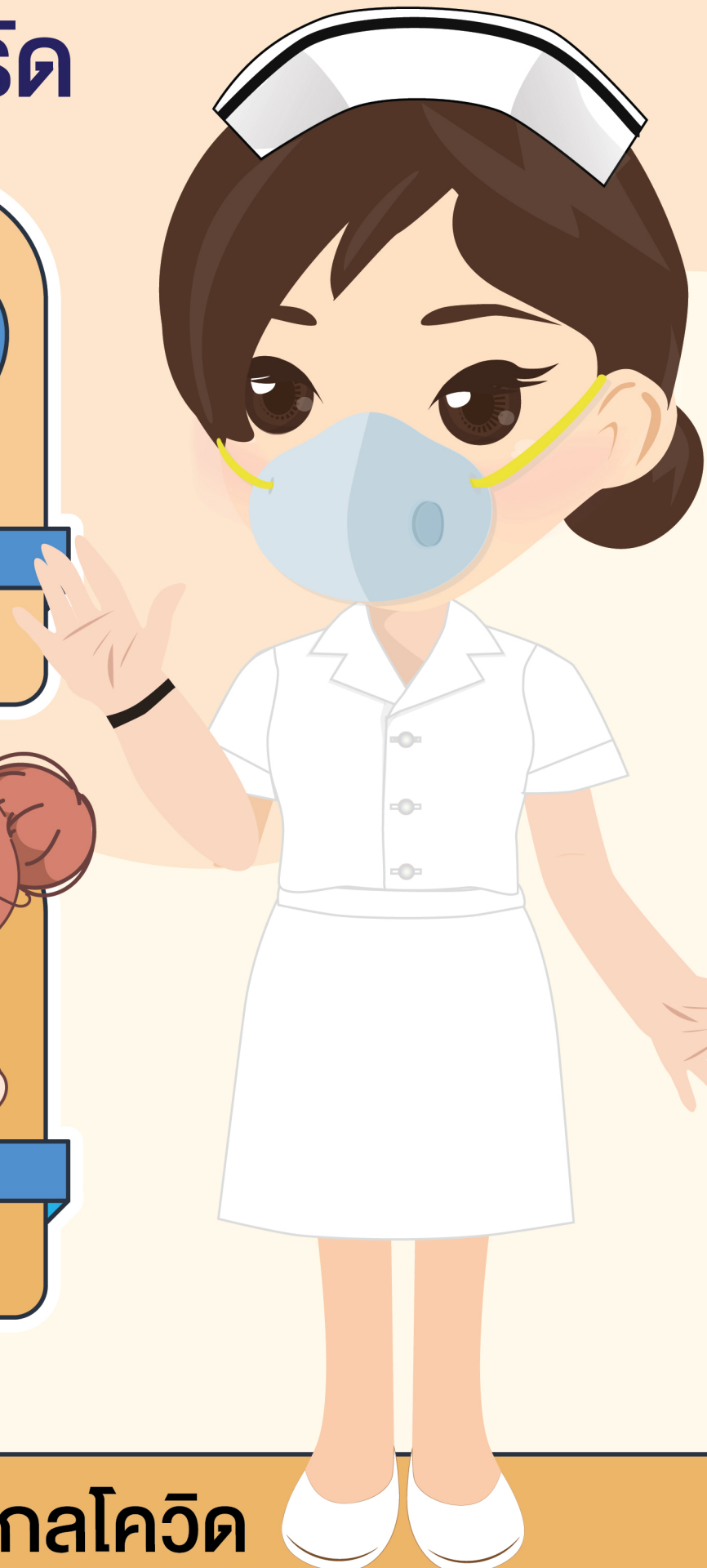
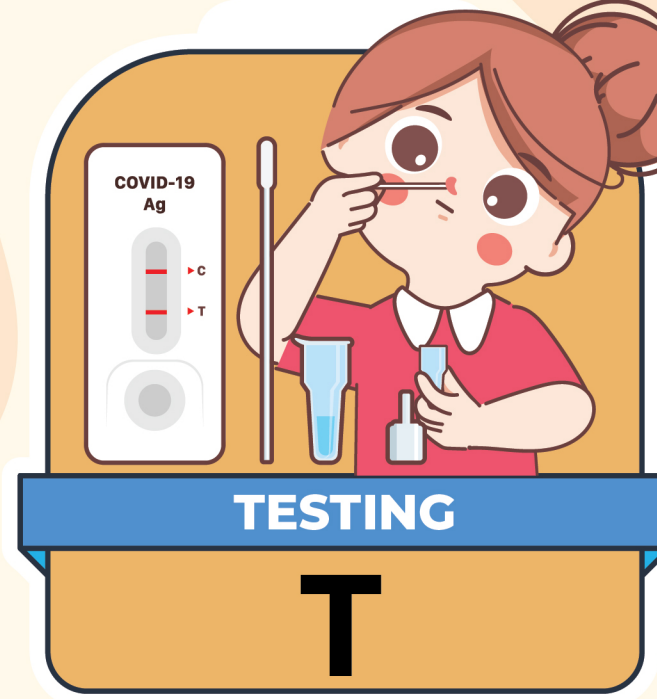
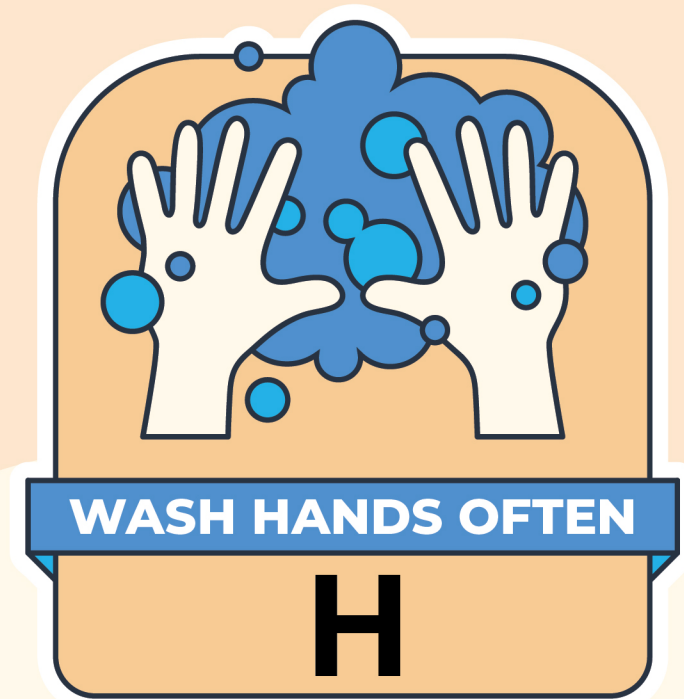
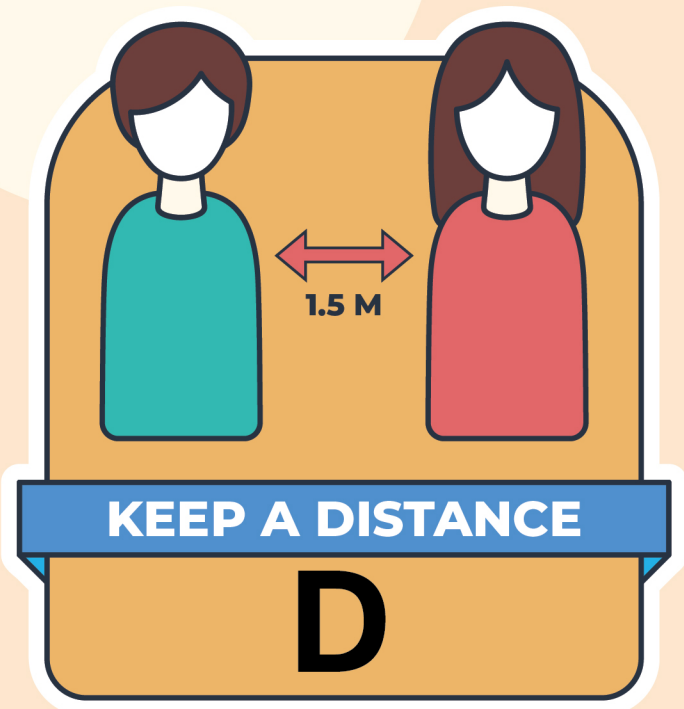


จับตาและเฝ้าระวัง

โควิดสายพันธุ์ใหม่

“ชาว NS ไม่ประมาท การ์ดอย่าตก”

มาช่วยกันลด COVID-19
โดยการปฏิบัติตามหลัก D-M-H-T
อย่างเคร่งครัด



ด้วยรักและห่วงใย NSปลอดภัย ห่างไกลโควิด